

## วิธีการลง Content SPEEXX online

### วัตถุประสงค์

1. สำหรับลงในห้อง Computer Lab (ลดการใช้ Bandwidth) เพื่อให้นักศึกษาเข้ามาใช้งาน
2. สำหรับเครื่องส่วนตัวของผู้เรียนจะลง Content หรือไม่ขึ้นอยู่กับความสมัครใจ โดยทางมหาวิทยาลัยจะวาง Content ทั้ง 2 ตัวไว้ใน Share folder เพื่อให้ download มาลงเครื่องส่วนตัวได้

### • เครื่อง Clients

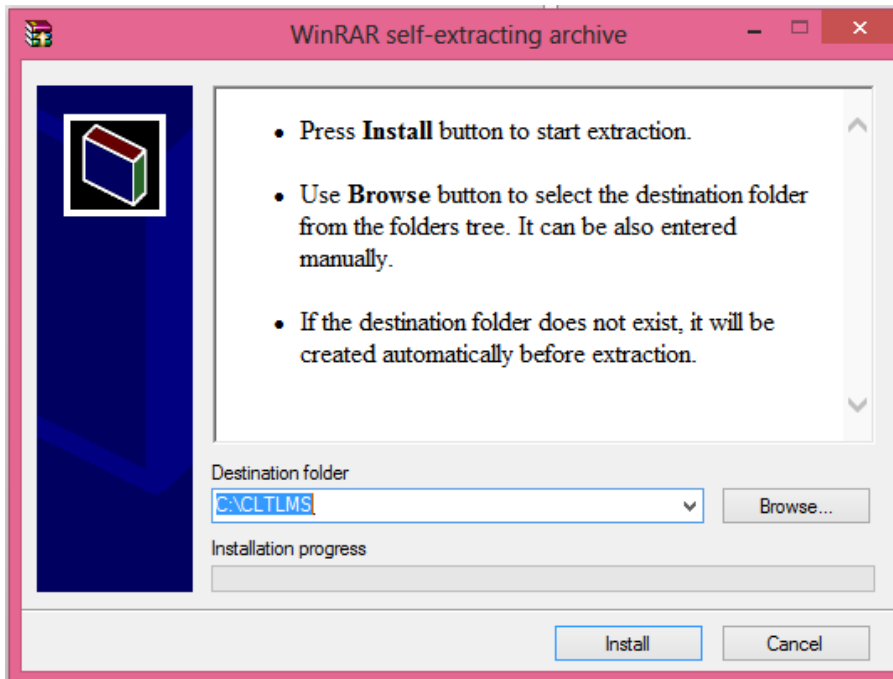
การติดตั้ง ไฟล์ content ภายในเครื่องของผู้เรียน จะประกอบด้วย 2 ไฟล์ (ดังภาพ)

The screenshot shows the SpeeXx website interface. On the left, there's a 'Support การใช้งาน' section with a list of content items including 'SpeeXx Basic - English A1' through 'SpeeXx Free Trial - English'. On the right, there's a 'ตรวจสอบระบบ' (Check System) sidebar with a 'พร้อมใช้งาน' (Ready to use) status and a 'เข้าสู่ระบบ' (Login) button. Below that, there's a 'วิธีการใช้งานโปรแกรม' (Program Usage) section. At the bottom right, a red box highlights the 'ดาวน์โหลดเนื้อหา (เพื่อลดการใช้ Bandwidth)' (Download content (to reduce bandwidth)) section, which lists 'ContentA1-B2' and 'ContentC1-Business'. A red arrow points from this box to a 'Download link' box below the screenshot.

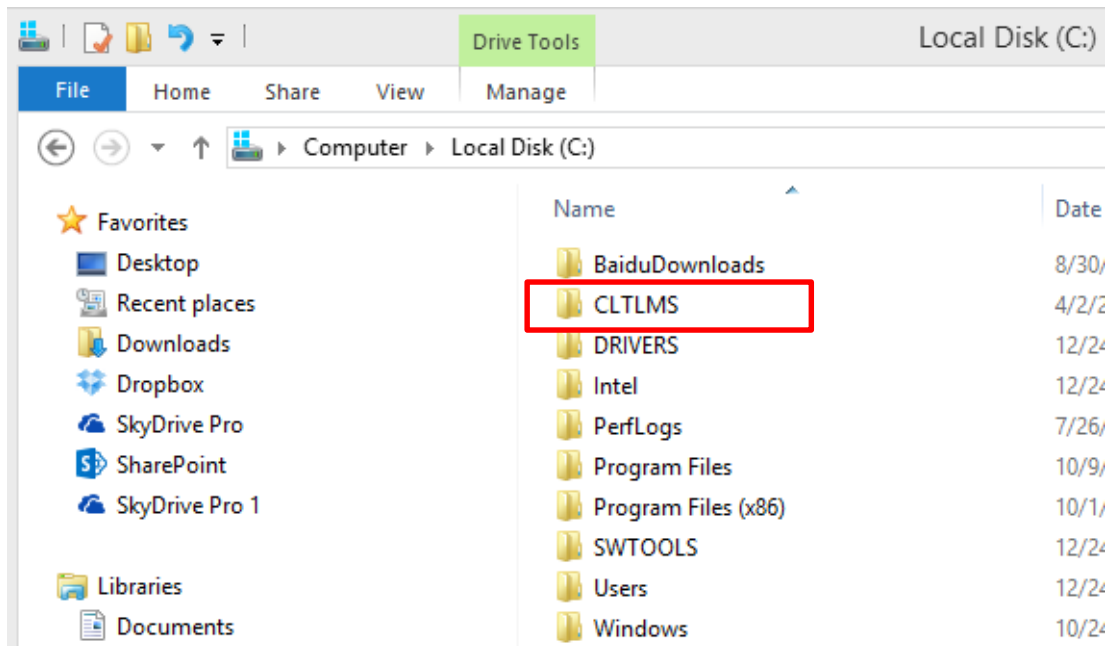
- Download: ContentA1-B2 หรือ ContentC1-Business

Download link

- Double-click ที่ไฟล์เพื่อติดตั้ง content ลงเครื่องของผู้ใช้งาน



เมื่อติดตั้งเสร็จแล้ว จะสังเกตได้ว่าตำแหน่งที่ติดตั้ง content ลงไป คือ C:\CLTLMS

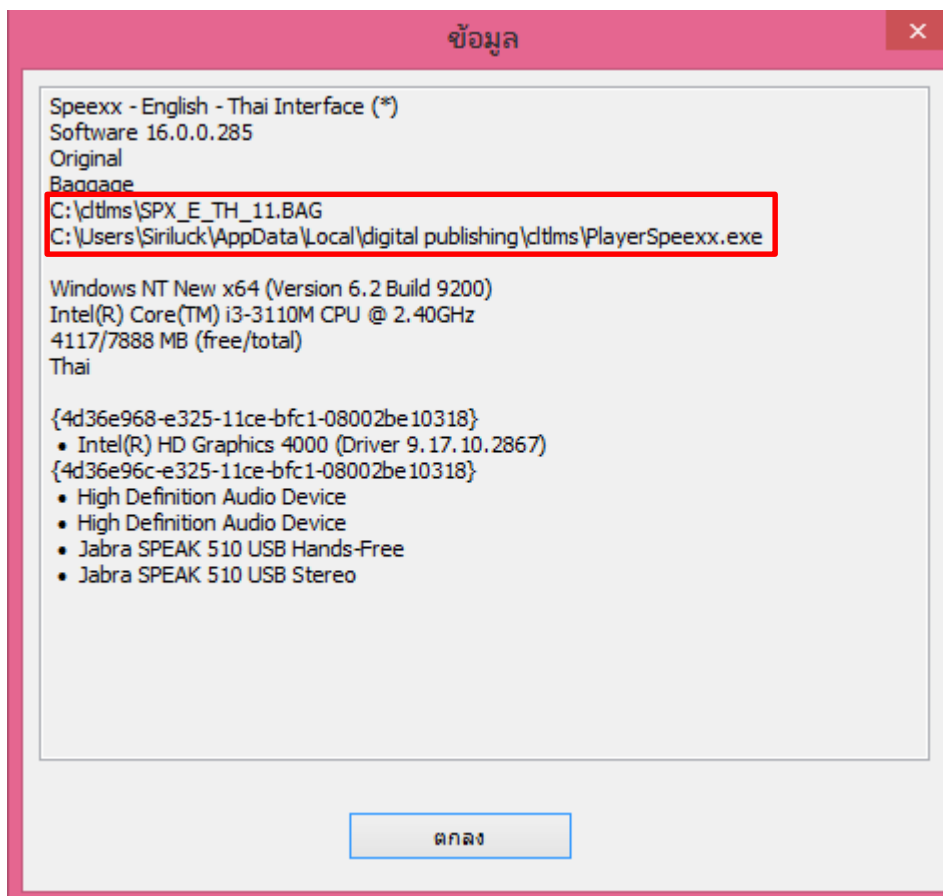


## การตรวจสอบระบบในการเรียก Content จากในเครื่อง Client

- เมื่อเข้าสู่ระบบการเรียนภาษาอังกฤษออนไลน์แล้ว ให้คลิกที่ ปุ่ม drop-down ข้างรูปเฟือง และเลือกข้อมูล



- จะแสดงการเรียกใช้ Content จาก drive C: ดังภาพ



แสดงว่าเสร็จสิ้นการติดตั้งและเรียกใช้งาน Content จาก Client